

Załącznik nr 1 do
Zarządzenia Nr 8/2023/2024

z dnia 15.02.2024 r.
wprowadzającego Standardy Ochrony Małoletnich



STANDARDY OCHRONY MAŁOLETNICH

Procedury wewnętrzne

regulujące ochronę dziecka

przed krzywdzeniem

Szkoła Podstawowa z oddziałami przedszkolnymi im. Jana Pawła II

w Jarząbkowie



**„Troska o dziecko jest pierwszym
i podstawowym sprawdzianem
stosunku człowieka do człowiek
Jan Paweł II**



I. Wstęp

Dokument Standardy Ochrony Małoletnich (SOM) wprowadzony w Szkole Podstawowej z oddziałami przedszkolnymi im. Jana Pawła II w Jarząbkowie został opracowany zgodnie z ustawą z dnia 28 lipca 2023 r. o zmianie ustawy – Kodeks rodzinny i opiekuńczy (Dz.U. poz. 1606).

Naczelną i niepodważalną zasadą wszystkich działań podejmowanych przez pracowników Szkoły Podstawowej z oddziałami przedszkolnymi im. Jana Pawła II w Jarząbkowie jest działanie dla dobra dziecka i w jego najlepszym interesie, poprzez wspieranie go w rozwoju i rozpoznawanie jego potrzeb.

Mając na uwadze, że dziecko wymaga szczególnej opieki i troski, w tym właściwej ochrony przed krzywdzeniem, został stworzony niniejszy dokument. Niniejszy dokument skierowany jest do pracowników szkoły (pedagogicznych, niepedagogicznych, praktykantów, wolontariuszy, stażystów) oraz rodziców. Dokument został zredagowany, by zyskać poczucie pewności, że nasza szkoła zawsze będzie podejmowała wszelkie możliwe działania, aby zapobiegać krzywdzeniu dzieci.

Z dokumentem zapoznano pracowników Placówki, uczniów, rodziców/opiekunów prawnych. Standardy Ochrony Małoletnich udostępniono w dwóch wersjach: wersji pełnej oraz wersji skróconej dla uczniów. Informacje zawarte w dokumencie upowszechniane są wśród rodziców/opiekunów prawnych na zebraniach z rodzicami, indywidualnych konsultacjach z nauczycielami, natomiast wśród uczniów w trakcie lekcji wychowawczych, konsultacjach indywidualnych oraz warsztatach edukacyjnych, a **także w postaci broszurki oraz tablicy informacyjnej umieszczonej w szkole.**

Wszyscy rodzice/opiekunowie prawni dzieci mają dostęp do obowiązujących w Placówce Standardów Ochrony Małoletnich oraz są angażowani w działania Placówki na rzecz ochrony małoletnich. Uczniowie podczas zajęć z wychowacą zostali poinformowani do kogo mogą się zgłosić z prośbą o pomoc lub radę w przypadku krzywdzenia. **Na specjalnych zajęciach warsztatowych z pedagogiem i psychologiem otrzymali broszurki informacyjne.**

Na terenie Placówki w ogólnodostępnym miejscu udostępnione zostały informacje na temat możliwości uzyskania pomocy oraz numery bezpłatnych telefonów zaufania dla dzieci i młodzieży.

Dokument ten reguluje procedury ochrony dzieci przed krzywdzeniem, rozpoznawanie i reagowanie na niepokojące sytuację w określony procedurami sposób postępowania. Ilekroć w niniejszych procedurach jest mowa o:

✚ **krzywdzeniu dziecka** należy rozumieć - każde zamierzone lub niezamierzone działanie oraz zaniechanie działań ze strony osoby dorosłej, które ujemnie wpływa na rozwój fizyczny lub psychiczny dziecka (definicja WHO). Krzywdzenie dzieci to też bezczynność społeczeństwa lub instytucji, a także rezultat takiej bezczynności, który ogranicza równe prawa dzieci i zakłóca ich optymalny rozwój. Można wyróżnić następujące wymiary zjawiska krzywdzenia dziecka:

- ✓ **przemoc psychiczna** - przymus, groźby, obrażanie, wyzywanie, ocenianie, krytykowanie, straszenie, szantażowanie, krzyczenie, wyśmiewanie, lekceważenie,
- ✓ **przemoc fizyczna** - szarpanie, kopanie, popychanie, policzkowanie, przypalanie papierosem, bicie ręką przy użyciu przedmiotów, klaps,
- ✓ **przemoc seksualna** - gwałt, wymuszanie pożycia seksualnego, wymuszanie nieakceptowanych zachowań seksualnych,
- ✓ **przemoc ekonomiczna** - unikanie płacenia alimentów, zakazywanie członkowi rodziny pracy lub edukacji w celu zdobycia zatrudnienia, przywłaszczanie do swoich celów wspólnych środków na utrzymanie rodziny,
- ✓ **zaniedbanie** - głodzenie, niedostarczanie odpowiedniej ilości jedzenia, nieodpowiednia higiena lub jej brak, niezgłaszanie się z dzieckiem do lekarza (gdy tego wymaga), brak leczenia mimo zaleceń lekarzy, niedopilnowanie w kwestii edukacji, brak przejawiania zainteresowania, w jaki sposób dziecko spędza wolny czas, jaki ma zainteresowania, problemy oraz potrzeby,
- ✓ **alienacja rodzicielska** - ograniczenie kontaktu i izolowanie dziecka od drugiego rodzica, odcinanie drugiego rodzica od informacji dotyczących dziecka, wymazywanie drugiego rodzica z życia dziecka, niszczenie zdjęć i pamiątek, przedstawianie drugiego rodzica w złym świetle, zakazywanie dziecku swobodnego mówienia i wyrażania miłości do drugiego rodzica;
- ✓ **cyberprzemoc** - przemoc z użyciem technologii informacyjnych i komunikacyjnych. Podstawowe formy zjawiska to nękanie, straszenie, szantażowanie z użyciem sieci, publikowanie lub rozsyłanie ośmieszających,

kompromitujących informacji, zdjęć, filmów z użyciem sieci oraz podszywanie się w sieci pod kogoś wbrew jego woli.

✚ **przemocy domowej** - należy przez to rozumieć jednorazowe albo powtarzające się umyślne działanie lub zaniechanie, wykorzystujące przewagę fizyczną, psychiczną lub ekonomiczną, naruszające prawa lub dobra osobiste osoby doznającej przemocy domowej, w szczególności:

- ✓ narażające tę osobę na niebezpieczeństwo utraty życia, zdrowia lub mienia,
- ✓ naruszające jej godność, nietykalność cielesną lub wolność, w tym seksualną,
- ✓ powodujące szkody na jej zdrowiu fizycznym lub psychicznym, wywołujące u tej osoby cierpienie lub krzywdę,
- ✓ ograniczające lub pozbawiające tę osobę dostępu do środków finansowych lub możliwości podjęcia pracy lub uzyskania samodzielności finansowej,
- ✓ istotnie naruszające prywatność tej osoby lub wzbudzające u niej poczucie zagrożenia, poniżenia lub udręczenia, w tym podejmowane za pomocą środków komunikacji elektronicznej.

II. Podstawowe terminy i definicje

W niniejszym dokumencie stosuje się terminy i definicje o znaczeniu:

- 1) **Pracownik Placówki** - osoba zatrudniona na podstawie umowy o pracę, umowy zlecenia lub umowy o dzieło, jak również stażyści, praktykanci i wolontariusze;
- 2) **Dyrektor** – osoba reprezentująca Szkołę Podstawową z oddziałami przedszkolnymi im. Jana Pawła II w Jarząbkowie
- 3) **Placówka** – Szkoła Podstawowa z oddziałami przedszkolnymi im. Jana Pawła II w Jarząbkowie; **Organ Prowadzący** – Urząd Gminy Niechanowo;
- 4) **RODO** - Rozporządzenie Parlamentu Europejskiego i Rady (UE) 2016/679 z dnia 27 kwietnia 2016 r. w sprawie ochrony osób fizycznych w związku z przetwarzaniem danych osobowych i w sprawie swobodnego przepływu takich danych oraz uchylenia dyrektywy 95/46/WE;
- 5) **Ustawa o ochronie dzieci** - Ustawa z dnia 28 lipca 2023 r. o zmianie ustawy - Kodeks rodzinny i opiekuńczy oraz niektórych innych ustaw (Dz.U. 2023 poz. 1606);
- 6) **Dziecko, Małoletni, Uczeń** - każda osoba do ukończenia 18 roku życia uczęszczająca do Placówki;
- 7) **Opiekun dziecka** - osoba uprawniona do reprezentacji dziecka, w szczególności jego rodzic, opiekun prawny lub rodzic zastępczy;
- 8) **Zgoda rodzica dziecka** - zgoda co najmniej jednego z rodziców dziecka. W przypadku braku porozumienia między rodzicami dziecka decyzję o wyrażeniu zgody podejmuje sąd rodzinny;
- 9) **Krzywdzenie dziecka** - popełnienie czynu zabronionego lub czynu karalnego na szkodę dziecka przez jakąkolwiek osobę, w tym pracownika Placówki, lub zagrożenie dobra dziecka, w tym poprzez jego zaniedbywanie lub zaniechanie realizacji ciężącego obowiązku;
- 10) **Koordinator ds. SOM** - wyznaczony przez Dyrektora Placówki pracownik sprawujący nadzór nad realizacją postanowień Standardów Ochrony Małoletnich – szczegółowy zakres został określony w rozdziale 7 SOM;

- 11) **Dane osobowe dziecka** - to wszelkie informacje umożliwiające identyfikację dziecka w rozumieniu art. 4 ust. 1 RODO;
- 12) **Procedury, SOM** – to niniejszy dokument o nazwie Standardy Ochrony Małoletnich wprowadzony w Szkole Podstawowej z oddziałami przedszkolnymi im. Jana Pawła II w Jarząbkowie;
- 13) **Rejestr** – Rejestr Sprawców Przepływstw na Tle Seksualnym;
- 14) **Plan wsparcia** – plan realizowany w ramach organizacji i udzielania pomocy psychologiczno-pedagogicznej małoletniemu w Placówce.

III. Weryfikacja osób w Rejestrze Sprawców Przepęstw na Tle Seksualnym

1. Dyrektor Placówki zgodnie z art. 21 Ustawy z dnia 13 maja 2016 r. o przeciwdziałaniu zagrożeniom przestępczością na tle seksualnym przed nawiązaniem z osobą stosunku pracy lub przed dopuszczeniem osoby do innej działalności związanej z wychowaniem, edukacją, wypoczynkiem, leczeniem uczniów lub z opieką nad nimi, zobowiązany jest do uzyskania informacji, czy dane tej osoby są zamieszczone w Rejestrze z dostępem ograniczonym lub Rejestrze osób, w stosunku do których Państwowa Komisja do spraw przeciwdziałania wykorzystaniu seksualnemu małoletnich poniżej lat 15 wydała postanowienie o wpisie w Rejestr. Oświadczenie do celów weryfikacji osób w Rejestrze sprawców przestępstw na tle seksualnym stanowi Załącznik nr 1 do SOM.
2. Rejestr z dostępem ograniczonym – Dyrektor Placówki uzyskuje informacje z Rejestru z dostępem ograniczonym za pośrednictwem systemu teleinformatycznego prowadzonego przez Ministra Sprawiedliwości. W pierwszej kolejności należy założyć konto w systemie teleinformatycznym. Konto podlega aktywacji dokonywanej przez biuro informacji;
Link: <https://rps.ms.gov.pl/pl-PL/Public#/register>.
3. Rejestr osób, w stosunku do których Państwowa Komisja do spraw przeciwdziałania wykorzystaniu seksualnemu małoletnich poniżej lat 15 wydała postanowienie o wpisie w Rejestr, informacja jest ogólnodostępna - nie wymaga zakładania konta;
Link: [https://rps.ms.gov.pl/pl-PL/Public#/.](https://rps.ms.gov.pl/pl-PL/Public#/)
4. Jeżeli dane osoby weryfikowanej znajdują się w Rejestrze z dostępem ograniczonym wówczas napłynie informacja zwrotna: **"FIGURUJE"**, wraz z podanymi danymi. Jeżeli dane osoby weryfikowanej nie znajdują się w Rejestrze napłynie informacja o treści: **"W Rejestrze nie ma informacji o osobach, dla których są spełnione warunki zawarte w pytaniu do systemu"**. W przypadku drugiego z Rejestrów otrzymujemy informację zwrotną: **"W Rejestrze nie ma informacji o osobach, dla których są spełnione warunki zawarte w zapytaniu"**.
5. Informacje zwrotne otrzymane z Rejestru Dyrektor Placówki drukuje i składa do części A akt osobowych, związanych z nawiązaniem stosunku pracy. To samo dotyczy rejestru osób, w stosunku do których Państwowa Komisja do spraw wyjaśniania przypadków czynności skierowanych przeciwko wolności seksualnej i obyczajności wobec małoletniego poniżej lat 15, wydała postanowienie o wpisie w rejestr. Przy czym w

przypadku tego drugiego rejestru wystarczy wydrukować stronę internetową, na której widnieje komunikat, że dana osoba nie figuruje w rejestrze.

6. Dyrektor Placówki od kandydata pobiera informację z Krajowego Rejestru Karnego o niekaralności; Link: <https://ekrk.ms.gov.pl/ep-web>.
Otrzymaną informację należy złożyć do części B akt osobowych. Jeżeli jednak potwierdza ona, że nauczyciel był karany, wtedy powinna ona trafić do części C akt osobowych.
7. Jeżeli kandydat posiada obywatelstwo inne niż polskie wówczas powinien przedłożyć również informację z rejestru karnego państwa, którego jest obywatelem, uzyskiwaną do celów działalności zawodowej lub wolontariackiej związanej z kontaktami z małoletnimi, bądź informację z rejestru karnego, jeżeli prawo tego państwa nie przewiduje wydawania informacji dla wyżej wymienionych celów.
8. Dyrektor Placówki pobiera od kandydata oświadczenie o państwie/państwach (innych niż Rzeczypospolita Polska), w których zamieszkiwał w ostatnich 20 latach pod rygorem odpowiedzialności karnej.
9. Jeżeli prawo państwa, z którego ma być przedłożona informacja o niekaralności nie przewiduje wydawania takiej informacji lub nie prowadzi rejestru karnego, wówczas kandydat składa, pod rygorem odpowiedzialności karnej, oświadczenie o tym fakcie wraz z oświadczeniem, że nie był prawomocnie skazany oraz nie wydano wobec niego innego orzeczenia, w którym stwierdzono, iż dopuścił się takich czynów zabronionych, oraz że nie ma obowiązku wynikającego z orzeczenia sądu, innego uprawnionego organu lub ustawy, stosowania się do zakazu zajmowania wszelkich lub określonych stanowisk, wykonywania wszelkich lub określonych zawodów albo działalności, związanych z wychowaniem, edukacją, wypoczynkiem, leczeniem, świadczeniem porad psychologicznych, rozwojem duchowym, uprawianiem sportu lub realizacją innych zainteresowań przez małoletnich, lub z opieką nad nimi.
10. Pod oświadczeniami składanymi pod rygorem odpowiedzialności karnej składa się oświadczenie o następującej treści: Jestem świadomy/a odpowiedzialności karnej za złożenie fałszywego oświadczenia. Oświadczenie to zastępuje pouczenie organu o odpowiedzialności karnej za złożenie fałszywego oświadczenia.
11. Wzór oświadczenia o niekaralności oraz o toczących się postępowaniach przygotowawczych, sądowych i dyscyplinarnych stanowi Załącznik nr 2 do SOM.

IV. Zasady zapewniające bezpieczne relacje między małoletnim a personelem Placówki, a w szczególności zachowania niedozwolone wobec małoletnich

Nadrzędnym celem wszelkich działań podejmowanych przez personel szkoły jest promowanie dobra dziecka i jego najlepszego interesu. Personel traktuje każde dziecko z szacunkiem, dbając o jego godność oraz potrzeby. Absolutnie niedopuszczalne jest stosowanie przemocy w jakiegokolwiek formie wobec dziecka. Personel w pełni przestrzega obowiązującego prawa, wewnętrznych przepisów instytucji oraz swoich kompetencji w celu osiągnięcia tych celów. Zasady tworzenia bezpiecznych relacji z dziećmi obowiązują wszystkich pracowników, stażystów oraz wolontariuszy i są potwierdzone przez podpisanie odpowiedniego oświadczenia Pracownicy Szkole Podstawowej z oddziałami przedszkolnymi im. Jana Pawła II w Jarząbkowie zobowiązani są do utrzymywania profesjonalnej relacji z dziećmi. Należy za każdym razem rozważyć, czy reakcja, komunikat lub działanie wobec dziecka jest adekwatne do sytuacji, bezpieczne, uzasadnione i sprawiedliwe wobec innych uczniów.

Pracowniku!!! Działaj w sposób otwarty i przejrzysty dla innych, aby zminimalizować ryzyko błędnej interpretacji Twojego zachowania.

Przemoc emocjonalna, psychiczna lub werbalna

Przemoc emocjonalna ma miejsce, gdy osoba dorosła nieustannie krytykuje dziecko, grozi mu lub je wyklucza z pewnych aktywności, obniżając jego poczucie wartości. Nauczyciele oraz personel szkoły to osoby znaczące w życiu dziecka. Krytyka nie jest zabroniona. Krytyka jest ważna dla nauki, rozwoju i doskonalenia dzieci. Podobnie, żarty i śmiech pomagają tworzyć więzi między ludźmi i poczucie wspólnoty. Różnica pomiędzy przemocą psychiczną, a krytyką polega na tym, iż w przemocy psychicznej wykorzystywanie emocjonalne idzie za daleko. Krytyka przestaje być motywująca, a żarty nie są śmieszne. Przemoc emocjonalna może ranić i powodować szkody, podobnie jak przemoc fizyczna.

Przemoc fizyczna

Każde przemocowe działanie wobec dziecka jest niedopuszczalne. Istnieją jednak sytuacje, w których fizyczny kontakt z dzieckiem może być stosowny i spełnia zasady bezpiecznego kontaktu: jest odpowiedzią na potrzeby dziecka w danym momencie, uwzględnia wiek dziecka,

etap rozwojowy, płeć, kontekst kulturowy i sytuacyjny. Nie można jednak wyznaczyć uniwersalnej stosowności każdego takiego kontaktu fizycznego, ponieważ zachowanie odpowiednie wobec jednego dziecka może być nieodpowiednie wobec innego. Kieruj się zawsze swoim profesjonalnym osądem, słuchając, obserwując i odnotowując reakcję dziecka, pytając je o zgodę na kontakt fizyczny (np. przytulenie) i zachowując świadomość, że nawet przy Twoich dobrych intencjach taki kontakt może być błędnie zinterpretowany przez dziecko lub osoby trzecie.

Pracowniku!!! W sytuacjach wymagających czynności pielęgnacyjnych i higienicznych wobec dziecka, unikaj innego niż niezbędny kontaktu fizycznego z dzieckiem.

Dotyczy to zwłaszcza pomagania dziecku w ubieraniu i rozbieraniu, jedzeniu, myciu, przewijaniu i w korzystaniu z toalety. Zadbaj o to, aby w każdej z czynności pielęgnacyjnych i higienicznych asystowała Ci inna osoba z instytucji. Jeśli pielęgnacja i opieka higieniczna nad dziećmi należą do Twoich obowiązków, zostaniesz przeszkolony w tym kierunku

- **Zasady zapewniające bezpieczne relacje między małoletnim a personelem obowiązujące w Placówce:**

1. Obowiązkiem wszystkich pracowników Placówki niezależnie od formy zatrudnienia jest dbanie o bezpieczeństwo dzieci podczas pobytu w placówce. Wobec dzieci niedopuszczalne jest stosowanie przemocy w jakiegokolwiek formie. Pracownicy traktują każde dziecko z należyty szacunkiem, wspierają je w pokonywaniu trudności uwzględniając jego umiejętności rozwojowe, możliwości wynikające z niepełnosprawności oraz potrzeb edukacyjnych. Pracownicy traktują każde dziecko równo bez względu na płeć, orientację seksualną, sprawność/niepełnosprawność, status społeczny, etniczny, kulturowy, religijny i światopogląd. W kontakcie z dziećmi pracownicy Placówki promują zasady „dobrego wychowania”, podejmują działania wychowawcze mające na celu kształtowanie prawidłowych postaw. Wszyscy pracownicy zobowiązani są do zapoznania się i zaakceptowania zasad określonych w SOM, co potwierdzają złożeniem pisemnego oświadczenia, którego wzór stanowi Załącznik nr 3 do SOM.

2. Pracownik będący świadkiem jakiegokolwiek z niżej opisanych zdarzeń lub sytuacji ze strony innych dorosłych lub uczniów, zobowiązany jest poinformować o tym osobę odpowiedzialną i/lub postąpić zgodnie z obowiązującą procedurą interwencji opisaną w rozdziale 5 SOM. Pracownicy muszą pozostawać w gotowości do wyjaśnienia określonych postępowań lub sytuacji, w których uczestniczyli, a które powodują powstanie uzasadnionego podejrzenia, iż naruszają zasady określone w SOM. Należy zachować szczególną ostrożność wobec uczniów, którzy doświadczyli różnych form nadużycia i krzywdzenia, w tym seksualnego, fizycznego bądź zaniedbania. Takie doświadczenia mogą czasem sprawić, że uczeń będzie dążyć do nawiązania niestosownych bądź nieadekwatnych fizycznych kontaktów z dorosłymi. W takich sytuacjach pracownicy zobowiązani są podjąć interwencję z wyczuciem, jednak stanowczo i pomóc uczniowi zrozumieć znaczenie osobistych granic.

Komunikacja pracowników budująca dobre relacje z dziećmi

Pracownik Placówki:

- 1) zachowuje cierpliwość, ze spokojem i szacunkiem odnosi się do ucznia;
- 2) uważnie słucha ucznia i stara się udzielać mu odpowiedzi dostosowanej do sytuacji i ich wieku;
- 3) okazuje zrozumienie dla trudności i problemów ucznia;
- 4) każdorazowo utrzymuje profesjonalną relację z uczniem, stosuje komunikację i działania wobec ucznia dostosowane do sytuacji;
- 5) daje uczniowi gwarancję nietykalności cielesnej - nie stosuje wobec niego żadnej formy przemocy;
- 6) w procesie rozwiązywania konfliktów dba o komunikację dającą uczniowi poczucie bezpieczeństwa emocjonalnego i psychospołecznego;
- 7) traktuje ucznia z szacunkiem oraz uwzględnia jego godność i potrzeby.
- 8) podejmuje czynności, które mają na celu dobro i interes ucznia;
- 9) promuje zasady „dobrego wychowania” - podejmuje wobec ucznia działania wychowawcze, mające na celu kształtowanie prawidłowych postaw;

- 10) nie zawstydzia ucznia, nie lekceważy, nie upokarza i nie obraża;
- 11) daje uczniowi prawo do odczuwania i mówienia o swoich emocjach;
- 12) nie podnosi głosu, chyba że wynika to z sytuacji zagrażającej bezpieczeństwu uczniowi;
- 13) nie grozi uczniowi, nie wypowiada się z sposób uwłaczający jego godności i poczucia własnej wartości;
- 14) nie ujawnia drażliwych informacji o uczniu osobom do tego nieuprawnionym;
- 15) szanuje prawo ucznia do prywatności, a jeśli konieczne jest odstępianie od zasady poufności, w związku z koniecznością jego ochrony, wyjaśnia mu zaistniałą sytuację i powody działania;
- 16) jeśli pojawi się konieczność rozmowy z uczniem na osobności, pozostawia uchylone drzwi do pomieszczenia w którym prowadzona jest rozmowa i dba, o to aby pozostawać w zasięgu wzroku innych. Jeżeli sytuacja tego wymaga pracownik może poprosić drugiego pracownika o obecność podczas takiej rozmowy z uczniem.

Zachowania niedozwolone wobec małoletnich

W komunikacji pracowników z dziećmi zabrania się:

- 1) wykorzystywania wobec ucznia relacji władzy lub przewagi fizycznej (np.: zastraszania, przymuszania, gróźb);
- 2) stosowania jakiegokolwiek formy przemocy psychicznej wobec ucznia, np.: izolowania, pomijania, obniżania statusu ucznia w grupie, astygmatyzowanie ucznia z powodu jego zdrowia, osiągnięć edukacyjnych, wyglądu, orientacji seksualnej, światopoglądu czy sytuacji majątkowej, ośmieszania, poniżania, wyzywania, grożenia, wyszydzania uczniów i wyśmiewania;
- 3) stosowania jakiegokolwiek przemocy fizycznej wobec ucznia np.: zabieranie rzeczy, niszczenie rzeczy, ograniczenie swobody ruchu, bicie, popychanie, szturchanie, szczypanie, klapsy, bicie przedmiotami, wykręcanie rąk, ciągnięcie za włosy, pociąganie za uszy;
- 4) umieszczania obraźliwych, ośmieszających ucznia rysunków, zdjęć i filmów, rozpowszechniania wszelkich nieprawdziwych, poniżających uczniów materiałów;

- 5) stosowania naruszających godność ucznia wypowiedzi o podtekście seksualnym dotyczących np. płci, ciała, wyglądu, ubioru z podtekstem seksualnym;
- 6) stosowania dyskryminujących komentarzy odnoszących się do płci;
- 7) stosowania wulgarnych lub niestosownych dowcipów i żartów;
- 8) publikowania prywatnych zdjęć ani innych informacji o uczniu i jego rodziny w osobistych mediach społecznościowych, bez zgody zainteresowanej strony;
- 9) składania uczniowi propozycji o charakterze seksualnym i pornograficznym, w tym również udostępniania takich treści;
- 10) ujawniania jakichkolwiek wrażliwych informacji nt. ucznia, informacji o jego sytuacji rodzinnej, ekonomicznej, medycznej, opiekuńczej i prawnej, światopoglądu, religii;
- 11) naruszania prywatności ucznia jeżeli sytuacja tego nie wymaga np. nie wchodzi pod prysznic i do szatni na zajęciach wychowania fizycznego bez poinformowania o tym uczniów bądź pozwolenia;
- 12) przyjmowania prezentów od ucznia oraz jego rodzica/opiekuna. Wyjątkami są drobne, okazjonalne podarunki związane ze świętami w roku szkolnym np. kwiaty, bombonierki, prezenty składkowe itp.;
- 13) faworyzowania ucznia;
- 14) nawiązywania z uczniem jakichkolwiek relacji romantycznych lub seksualnych jak również składania mu propozycji o nieodpowiednim bądź mogącym być dwuznacznie rozumianym przez ucznia charakterze, obejmuje to także formułowanie komentarzy o charakterze seksualnym, stosowania żartów, używania gestów o seksualnym podtekście, oraz zabrania się udostępniania uczniowi treści erotycznych i pornograficznych bez względu na ich formę;
- 15) zatajania informacji na temat możliwości występowania relacji, które charakteryzują się w szczególności zjawiskiem polegającym na zauroczeniu ucznia przez pracownika, bądź pracownikiem przez ucznia, wszelkie takie sygnały muszą być przekazywane do Dyrektora w sposób gwarantujący poszanowanie godności osób zaangażowanych w sytuację.

Kontakt fizyczny z uczniem

1. Kontakt fizyczny nie może wiązać się z jakakolwiek gratyfikacją ucznia ani wynikać z relacji władzy.

2. Kontakt fizyczny z uczniem nie może być niejawnym bądź ukrywany.
3. Pracownik nie narusza nietykalności osobistej ucznia. Nie zachowuje się w sposób niestosowny i dwuznaczny; nie dotyka ucznia, nie „głaszcze”, nie poklepuje w sposób poufały.
4. Każdorazowo należy kierować się swoim profesjonalnym osądem, słuchając, obserwując i odnotowując reakcję ucznia, pytając go o zgodę na kontakt fizyczny (np. przytulenie) i zachowując świadomość, że nawet przy dobrych intencjach taki kontakt może być błędnie zinterpretowany przez dziecko lub osoby trzecie.
5. Pracownik nie powinien angażować się w zabawy typu: łaskotanie, udawane walki, brutalne zabawy fizyczne itp.
6. Pracownik, który ma świadomość, iż uczeń doznał jakiejś krzywdy np. znęcania fizycznego lub wykorzystania seksualnego, zobowiązany jest do zachowania szczególnej ostrożności w kontaktach z uczniem, wykazując zrozumienie i wycucie.
7. Niedopuszczalne jest spanie pracownika w jednym łóżku lub pokoju z uczniem podczas wycieczek organizowanych przez placówkę.
8. Podczas rozmowy indywidualnej z uczniem, na życzenie ucznia pracownik powinien zostawić uchylone drzwi, zapewnić obecność innego pracownika lub innego ucznia.
9. W sytuacjach wymagających kontaktu fizycznego np. pomocy podczas ubierania się, rozbierania, jedzenia, mycia, korzystania z toalety czy czynności pielęgnacyjnych i higienicznych unikają innego kontaktu fizycznego z uczniem niż niezbędny.
10. W uzasadnionych przypadkach, za zgodą rodziców/opiekunów prawnych dopuszczalny jest kontakt fizyczny pracownika z uczniem. Do sytuacji takich zaliczyć można pomoc uczniowi niepełnosprawnemu w czynnościach higienicznych, spożywaniu posiłków bądź poruszaniu się po Placówce.
- 11. Gdy do Szkoły uczęszcza Dziecko ze zdiagnozowaną chorobą przewlekłą lub niepełnosprawnością nauczyciel zobowiązany jest zapoznać się z pozyskanymi przez Szkołę informacjami na temat choroby lub trudności Dziecka oraz wynikających z niej ograniczeń w funkcjonowaniu. Nauczyciel zobowiązany jest wspólnie ze specjalistami zatrudnionymi w Szkole dostosować formy pracy dydaktycznej,**

wychowawczej i opiekuńczej do możliwości psychofizycznych tego Dziecka.

Kontakt pracowników z uczniami poza godzinami pracy

1. Kontakt z uczniem, co do zasady powinien odbywać się wyłącznie w godzinach pracy i dotyczyć celów mieszczących się w zakresie obowiązków pracownika.
2. **Jeśli pracownik musi spotkać się z uczniem lub jego rodzicem/opiekunem prawnym poza godzinami pracy Placówki, pracownik informuje o tym Dyrektora Placówki - rodzic/opiekun prawny ucznia musi wyrazić zgodę na taki kontakt.**
3. Zakazane jest zapraszanie ucznia do miejsca zamieszkania pracownika oraz spotkanie się z nim poza godzinami pracy. **Nie obejmuje to także kontaktów z uczniem poprzez prywatne**
4. Jeśli zachodzi taka konieczność, właściwą formą komunikacji z uczniem poza godzinami pracy są następujące **kanaly komunikacji: prywatny telefon, e-mail, nieoficjalne grupy zamknięte tzw „grupy klasowe”**. - rodzice/opiekunowie prawni ucznia muszą wyrazić zgodę na taki kontakt.
5. Jeżeli pracownicy utrzymują relacje towarzyskie lub rodzinne z rodzicami/opiekunami prawnymi ucznia to zobowiązani są do zachowania w poufności wszystkich informacji dotyczących innych uczniów i ich rodziców/opiekunów prawnych.

• Zasady bezpiecznych relacji między małoletnimi

1. Obowiązkiem ucznia jest przestrzeganie zasad i norm zachowania określonych w statucie placówki.
2. Zabronione jest stosowanie z jakiegokolwiek powodu przemocy słownej, fizycznej i psychicznej agresji.
3. Uczeń, jeżeli jest świadkiem stosowania przez innego ucznia/uczniów jakiegokolwiek formy agresji lub przemocy, ma obowiązek reagowania na nią, np: pomaga ofierze, chroni ją, szuka pomocy u osoby dorosłej.
4. Uczeń jest zobowiązany do respektowania praw i wolności osobistych swoich kolegów i koleżanek, ich prawa do własnego zdania, popełniania błędów, do własnych poglądów, wyglądu i zachowania – w ramach społecznie przyjętych norm i wartości.

5. Uczeń nie narusza praw innych uczniów- uznaje prawo innych uczniów do odmienności i zachowania tożsamości ze względu na cechy rodzinne, wiek, płeć,orientację seksualną, cechy fizyczne, niepełnosprawność, pochodzenie etniczne, geograficzne, narodowe, religię, status ekonomiczny.
6. Uczeń zachowuje wysoką kulturę w kontakcie z innymi uczniami. Używa zwrotów grzecznościowych typu *proszę, dziękuję, przepraszam*.
7. Uczeń nie kpi, nie szydzi ze słabości innych uczniów, nie wyśmiewa ich, nie krytykuje.
8. Uczeń kontroluje swoje zachowania i emocje pod kątem wyrażania sądów i opinii; jest życzliwy dla innych uczniów i pracowników, nie stosuje wulgaryzmów, wypowiada się w spokojny sposób, który nikogo nie obraża i nie krzywdzi.
9. Uczeń akceptuje i szanuje innych uczniów. Buduje relacje poprzez niwelowanie konkurencyjności między uczniami w różnych obszarach życia, wzajemne zrozumienie oraz konstruktywne, bez użycia siły rozwiązywanie problemów i konfliktów między sobą.
10. Uczeń okazuje zrozumienie dla trudności i problemów kolegów/koleżanek i oferuje im pomoc.
11. Uczeń wyraża własne poglądy, oceny i spojrzenie na świat w sposób wolny od agresji i przemocy oraz nikomu nie wyrządza krzywdy.
12. Jeśli uczeń stał się ofiarą agresji lub przemocy, może uzyskać w placówce pomoc, zgodnie z obowiązującymi w niej procedurami.

- **Zasady ochrony wizerunku i danych osobowych dzieci**

Szkoła Podstawowa z oddziałami przedszkolnymi im. Jana Pawła II w Jarząbkowie zapewnia najwyższe standardy ochrony danych osobowych dzieci zgodnie z obowiązującymi przepisami prawa.

1. Szkoła, uznając prawo dziecka do prywatności i ochrony dóbr osobistych, zapewnia ochronę wizerunku dziecka. W naszych działaniach kierujemy się odpowiedzialnością i rozważą wobec utrwalania, przetwarzania, używania i publikowania wizerunków dzieci. Dzielenie się zdjęciami i filmami z naszych aktywności służy celebrowaniu

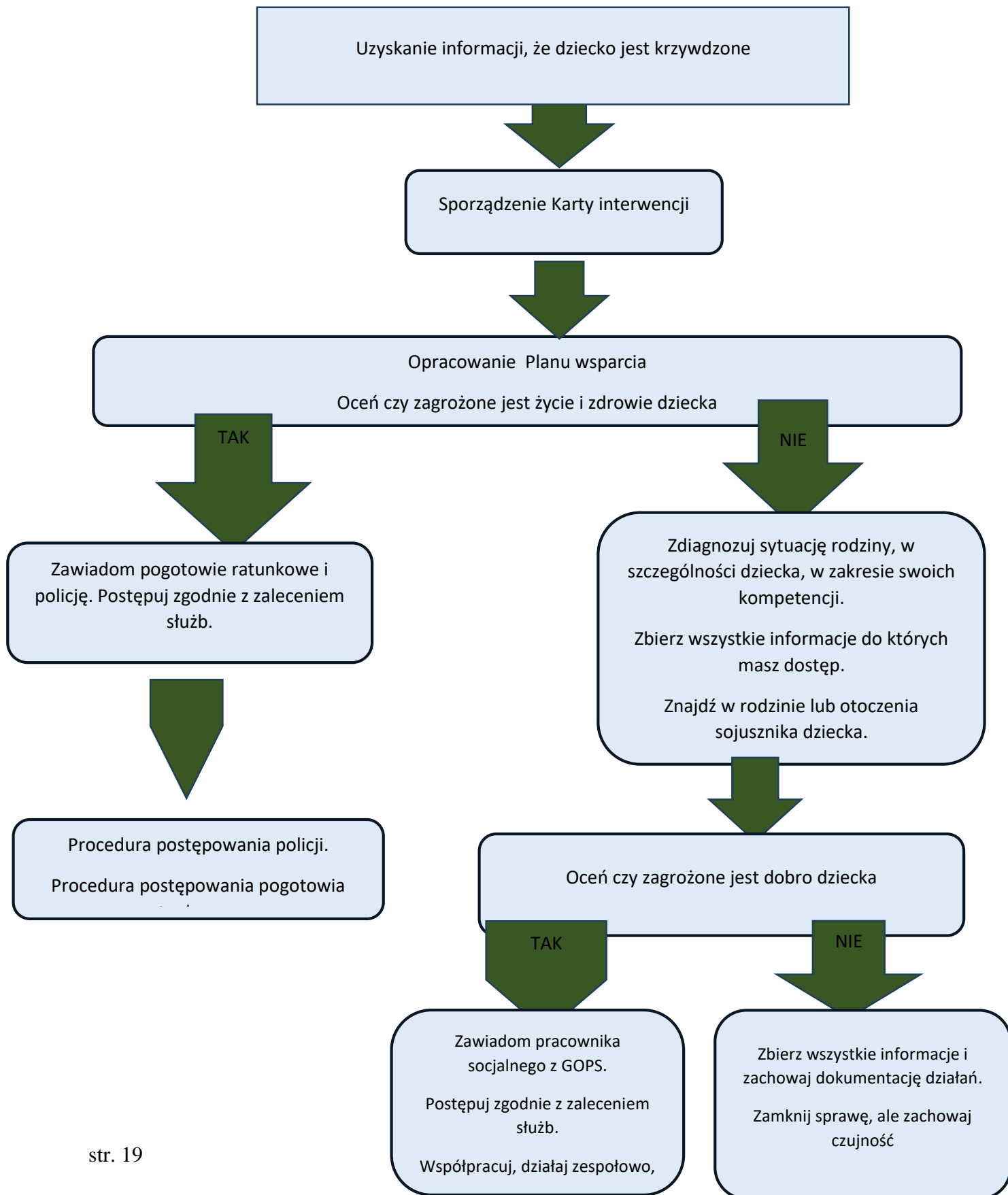
sukcesów dzieci, dokumentowaniu naszych działań i zawsze ma na uwadze bezpieczeństwo dzieci. Wykorzystujemy zdjęcia/nagrania pokazujące szeroki przekrój dzieci – chłopców i dziewczęta, dzieci w różnym wieku, o różnych uzdolnieniach, stopniu sprawności i reprezentujące różne grupy etniczne.

2. Dzieci mają prawo zdecydować, czy ich wizerunek zostanie zarejestrowany i w jaki sposób zostanie przez nas użyty.
3. **Szkoła na początku każdego roku szkolnego uzyskuje pisemne zgody rodziców na robienie dzieciom zdjęć oraz publikowanie ich w mediach społecznościowych oraz stronie internetowej szkoły.**
4. **Przed zrobieniem zdjęcia i publikacją szkoła pyta również o zgodę samego ucznia. Każdorazowo szkoła wyjaśnia uczniom do czego wykorzystane zostaną zrobione zdjęcia lub nagrania. Rodzic ma prawo wycofać swoją zgodę w każdym momencie trwania roku szkolnego, bez wskazywania uzasadnienia swojej decyzji.**
5. Jeśli wizerunek dziecka stanowi jedynie szczegół całości takiej jak zgromadzenie, krajobraz, impreza publiczna, zgoda rodziców dziecka nie jest wymagana.
6. W sytuacjach, w których rodzice lub widzowie szkolnych wydarzeń i uroczystości itd. rejestrują wizerunki dzieci do prywatnego użytku, informujemy na początku każdego z tych wydarzeń o tym, że:
 - ✚ Wykorzystanie, przetwarzanie i publikowanie zdjęć/nagrań zawierających wizerunki dzieci i osób dorosłych wymaga udzielenia zgody przez te osoby, w przypadku dzieci – przez ich rodziców.
 - ✚ Zdjęcia lub nagrania zawierające wizerunki dzieci nie powinny być udostępniane w mediach społecznościowych ani na serwisach otwartych, chyba że rodzice lub opiekunowie prawni tych dzieci wyrażą na to zgodę,
 - ✚ Przed publikacją zdjęcia/nagrania online zawsze warto sprawdzić ustawienia prywatności, aby upewnić się, kto będzie mógł uzyskać dostęp do wizerunku dziecka.
7. Jeśli dzieci, rodzice lub opiekunowie prawni nie wyrazili zgody na utrwalenie wizerunku dziecka, będziemy respektować ich decyzję. Z wyprzedzeniem ustalimy z rodzicami prawnymi i dziećmi, w jaki sposób osoba rejestrująca wydarzenie będzie mogła zidentyfikować dziecko, aby nie utrwałać jego wizerunku na zdjęciach indywidualnych i grupowych. Rozwiązanie, jakie przyjmujemy, nie będzie wykluczające dla dziecka, którego wizerunek nie powinien być rejestrowany.

- **Bezpieczeństwo online**

- 1) Pracownicy realizując powierzone im zadania do wykonania muszą mieć świadomość zagrożeń, jakie nierozzerwalnie wiążą się z wykorzystywaniem technik cyfrowych w pracy, oraz sieci Internet, w związku z powyższym zobowiązani są do podnoszenia swoich kwalifikacji i świadomości w zakresie stosowania cyberbezpiecznych rozwiązań w pracy.
- 2) Pracownicy powinni potrafić rozpoznać zagrożenia, jakie związane są z przenikaniem ich działalności czysto osobistej, jaką realizują z wykorzystaniem sieci Internet, z działalnością zawodową, w szczególności jeśli chodzi o przenikanie się tych sfer aktywności pracownika, jako osoby prywatnej i aktywności uczniów, które w zależności od jej formy mogą zostać skorelowane.
- 3) **Pracownicy powinni zwracać szczególną uwagę na fakt, iż ich aktywność realizowana w sieci Internetu może być rozpoznawalną przez dzieci, w związku z powyższym powinni w sposób odpowiedzialny manifestować swoje zaangażowanie w określone tematy, działalności, problemy, czy dyskusje w Internecie. Świadomość tego, że również równolegle uczniowie mogą być obserwatorami, czy uczestnikami takich działalności, tematów, dyskusji, powinna prowadzić pracownika do dokonywania indywidualnej oceny w zakresie poprawności swojego zachowania. Pracownicy powinni zachować rozwagę i odpowiedzialnie wrażyć swój aprobatę/dezaprobatę w mediach społecznościowych w odniesieniu do określonych treści, publikacji, stron, użytkowników, powinni także mieć świadomość rodzajów i funkcjonalności określonych aplikacji, gdzie sam fakt korzystania z nich może być negatywnie oceniony przez osoby trzecie.**
- 4) Nie zaleca się nawiązywać kontaktów z dziećmi poprzez przyjmowanie bądź wysyłanie zaproszeń w mediach społecznościowych z wykorzystaniem prywatnych kont pracowników.
- 5) Podczas zajęć z dziećmi pracownicy mogą korzystać z prywatnych telefonów i innych urządzeń jeżeli dotyczy to dokumentowania innowacyjnych realizacji zajęć edukacyjnych z grupą, podsumowań projektowych, działań wychowawczych, profilaktycznych i integracyjnych z klasą tj. wycieczki klasowe, imprezy integracyjne i święta obchodzone zgodnie z kalendarzem szkolnym .

V. **Zasady i procedura podejmowania interwencji w sytuacji podejrzenia krzywdzenia lub posiadania informacji o krzywdzeniu małoletniego**



Osoby odpowiedzialne za przyjmowanie zgłoszeń o zdarzeniach zagrażających małoletniemu i udzielenie mu wsparcia.

A. Osobami odpowiedzialnymi za przyjmowanie zgłoszeń o zdarzeniach zagrażających małoletniemu i udzielenie mu wsparcia w Szkole Podstawowej z oddziałami przedszkolnymi im. Jana Pawła II w Jarząbkowie są:

- ***Pedaog szkolny***

Gabinet specjalistów ds. ppp

Godziny pracy - według plan pracy na dany roku szkolny

Poczta elektroniczna: pomoc.spj@wp.pl

- ***Psycholog szkolny***

Gabinet specjalistów ds. ppp

Godziny pracy - według plan pracy na dany rok szkolny

Poczta elektroniczna: pomoc.spj@wp.pl

B. W przypadku zagrożenia życia lub zdrowia małoletniego zawiadomienie o przemocy należy zostawić dowolnemu pracownikowi jednostki/Placówki;

C. Osoba, która otrzyma informacje o zdarzeniu zagrażającym małoletniemu zachowuje je w bezwzględnej tajemnicy i przekazuje je jedynie osobie odpowiedzialnej za przyjmowanie zgłoszeń;

D. Zgłoszenia o zdarzeniu zagrażającym małoletniemu może dokonywać również rodzic, prawny opiekun, pracownik, a także inne osoby spokrewnione lub niespokrewnione z dzieckiem;

E. Jeżeli zgłoszenie dotyczy Dyrektora lub zatrudnionego w Placówce członka rodziny lub osoby spowinowacanej z Dyrektorem osoba odpowiedzialna za przyjmowanie zgłoszeń informuje o zgłoszeniu organ prowadzący, który nadzoruje realizację zgłoszenia w sposób zapewniający obiektywność;

F. Jeżeli zgłoszenie dotyczy osoby odpowiedzialnej za przyjmowanie zgłoszeń informację o zdarzeniu zagrażającym małoletniemu należy przekazać Dyrektorowi

Sposób dokumentowania i zasady przechowywania ujawnionych lub zgłoszonych incydentów lub zdarzeń zagrażających dobru małoletniego.

1. Osoba zgłaszająca zdarzenia może dokonać zgłoszenia w następujący sposób:

- + osobiście do osoby odpowiedzialnej za przyjmowanie zgłoszeń;
- + na adres e-mail do osoby odpowiedzialnej za przyjmowanie zgłoszeń (**e-mail: pomoc.spj@wp.pl**);

2. Przechowywanie ujawnionych lub zgłoszonych incydentów lub zdarzeń zagrażających dobru małoletniego:

- + dokumentacja jest prowadzona oraz przechowywana przez osobę odpowiedzialną za przyjmowanie zgłoszeń do czasu zakończenia sprawy;
- + dokumentację należy chronić przed dostępem osób nieuprawnionych

3. Osoba odpowiedzialna za przyjmowanie zgłoszeń podejmuje interwencję po otrzymaniu informacji o krzywdzeniu małoletniego lub o podejrzeniu krzywdzenia małoletniego oraz wzywa rodziców/opiekunów dziecka, co do którego zachodzi uzasadnione podejrzenie, że mogło być lub jest krzywdzone i informuje ich o podejrzeniach.

4. Osoba odpowiedzialna za przyjmowanie zgłoszeń sporządza kartę interwencji do każdego zgłoszenia krzywdzenia małoletniego, której wzór stanowi Załącznik nr 4 do SOM. Kartę załącza się do teczki dziecka.

5. Na podstawie zebranych informacji osoba odpowiedzialna za przyjmowanie zgłoszeń tworzy Plan wsparcia zgodnie z Załącznikiem nr 5 do SOM, który określa zakres danych i informacji niezbędnych do stworzenia i monitorowania funkcjonowania Planu wsparcia.

6. Osoba odpowiedzialna za przyjmowanie zgłoszeń może w przypadku braku możliwości pozyskania wszelkich niezbędnych informacji dla opracowania rzetelnego Planu wsparcia lub jeśli uzasadnia to interes dziecka i jego dobro, w szczególności w przypadkach bardziej skomplikowanych, dotyczących podejrzenia wykorzystywania seksualnego dziecka lub podejrzenia znęcania się fizycznego i/lub psychicznego nad dzieckiem, powołać zespół interwencyjny, o jakim mowa w ust. 5 niniejszego rozdziału.

7. Skład zespołu interwencyjnego tworzy w szczególności: pedagog/psycholog, wychowawca dziecka, pracownicy mający wiedzę, na temat sytuacji, w jakiej znajduje się dziecko.
8. Zespół interwencyjny sporządza Plan wsparcia, o którym mowa w ust. 3 niniejszego rozdziału.
9. W przypadku, gdy fakt podejrzenia krzywdzenia zgłosił którykolwiek z rodziców/opiekunów dziecka, powołanie zespołu interwencyjnego jest obligatoryjne. Zespół interwencyjny wzywa rodziców/opiekunów dziecka na spotkanie wyjaśniające, podczas którego może zaproponować zdiagnozowanie zgłaszanego podejrzenia w zewnętrznej, bezstronnej instytucji.
10. Plan wsparcia jest przedstawiany rodzicom/opiekunom prawnym dziecka z zaleceniem współpracy przy jego realizacji.
11. W przypadku, gdy podejrzenie krzywdzenia zgłosili rodzice/opiekunowie dziecka, a podejrzenie to nie zostało potwierdzone, należy o tym fakcie poinformować zgłaszających na piśmie.
12. Wszyscy pracownicy Placówki i inne osoby, które w związku z wykonywaniem obowiązków służbowych podjęły informację o krzywdzeniu dziecka lub informacje z tym związane, są zobowiązane do zachowania tych informacji w tajemnicy, wyłączając przekazywanie informacji uprawnionym instytucjom w ramach działań interwencyjnych.

- **Kompetencje Koordynatora ds. Standardów Ochrony Małoletnich**

1. **Dyrektor Placówki wyznacza w formie zarządzenia Koordynatora ds. Standardów Ochrony Małoletnich odpowiedzialnego za:**

- ✚ monitorowanie realizacji i przestrzegania SOM;
- ✚ reagowanie na sygnały naruszenia SOM;
- ✚ prowadzenia rejestru zgłoszeń i proponowanych zmian SOM;
- ✚ dokonywanie przeglądów i aktualizacji według potrzeb faktycznych i prawnych zapisów SOM.

2. **Koordinator ds. SOM powinien:**

- + wyróżniać się empatią i zrozumieniem problemów dzieci;
- + umieć komunikować się z dziećmi w sposób dostosowany do ich wieku i rozwoju;
- + charakteryzować się spokojem i poszanowaniem wśród dzieci oraz pracowników;
- + posiadać pozytywną ocenę pracy;
- + powiadać wykształcenie lub stosowne przygotowanie pedagogiczne.

Osoba, o której mowa powinna ponadto posiadać umiejętności organizacyjne oraz potrafić doradzać innym pracownikom, co do stosowania niniejszych Procedur.

Przygotowanie personelu do stosowania standardów polega na pogłębianiu wiedzy i umiejętności identyfikacji ryzyka krzywdzenia małoletnich, rozpoznawania krzywdzenia i jego objawów, podejmowania zgodnych z prawem działań w celu ochrony i wsparcia małoletnich. Rejestr, o którym mowa niniejszego rozdziału stanowi Załącznik nr 6 do SOM.

Koordinator ds. SOM przeprowadza wśród pracowników Placówki, minimum raz na 24 miesiące, ankietę monitorującą poziom realizacji SOM. Wzór ankiety stanowi Załącznik nr 7 do SOM. W ankiecie, o której mowa pracownicy Placówki mogą proponować zmiany do SOM oraz wskazywać naruszenia przyjętych w Placówce Procedur.

Koordinator ds. SOM dokonuje opracowania wypełnionych przez pracowników ankiet, sporządza na tej podstawie raport z przeglądu, który następnie przekazuje Dyrektorowi.

Dyrektor wprowadza do SOM niezbędne zmiany w formie zarządzenia i podaje do wiadomości pracowników, rodziców/opiekunów prawnych dzieci treść znowelizowanych zapisów, poprzez ich wywieszenie w widocznym miejscu w Placówce, umożliwienie wglądu do Procedury w siedzibie Placówki jak i poprzez zamieszczenie w wersji elektronicznej na stronie www.spjarzabkowo.eu

• **Zasady ustalania Planu wsparcia małoletniego po ujawnieniu krzywdzenia**

1. Plan wsparcia małoletniego po ujawnieniu krzywdzenia opracowuje zespół interwencyjny, o którym mowa w rozdziale 6 ust. 4 SOM.

2. Plan wsparcia jest realizowany w ramach organizacji i udzielania pomocy psychologiczno-pedagogicznej w Placówce w oparciu o Rozporządzenie Ministra Edukacji Narodowej z dnia 9 sierpnia 2017 r. (Dz.U. z 2023 r. poz. 1798).
3. Plan wsparcia powinien być rozpisany w sposób jasny, konkretny i wykonalny.
4. Plan wsparcia nie powinien być rozpisany w sposób ogólny np. ustanie przemocy, wyjście z alkoholizmu sprawcy przemocy, poprawa sytuacji rodziny.
5. Plan wsparcia powinien określać jakie inne organizacje i podmioty należy zaangażować w pomoc małoletniemu.
6. Plan powinien być mierzalny tj. pozwalać na weryfikację czy cel lub poszczególne etapy zostały osiągnięte.
7. Plan wsparcia powinien zostać przedstawiony rodzicom/opiekunom małoletniego chyba, że to oni są wskazani jako sprawcy krzywdzenia, w takiej sytuacji plan przedstawiony jest wskazanej osobie przez sąd rodzinny.

- **Zasady i sposób udostępniania SOM rodzicom albo opiekunom prawnym lub faktycznym oraz małoletnim do zaznajomienia się z nimi i ich stosowania**

Niniejsze Standardy Ochrony Dzieci są jawne dla rodziców, prawnych opiekunów dzieci oraz pracowników. Dla dzieci przygotowana zostaje wersja skrócona SOM – broszurka informacyjna. Standardy w wersji pełnej i skróconej wywieszane są na tablicy ogłoszeń w Placówce, a także na każde żądanie dostępne są w sekretariacie. SOM w wersji pełnej i skróconej udostępniane są na oficjalnej stronie internetowej Placówki. Placówka przekazuje zasady określone w SOM na spotkaniach z rodzicami, na radach pedagogicznych, spotkaniach z pracownikami oraz uczniom podczas zajęć

VI. Zasady przeglądu i aktualizacji Standardów Ochrony Małoletnich

1. Zasady i procedura postępowania w przypadku wykorzystywania seksualnego dzieci

- **Rozumienie zjawiska wykorzystywania seksualnego dzieci**

Wykorzystywanie seksualne dzieci jest formą przemocy przejawiającą się na różne sposoby i mającą kilka istotnych cech charakterystycznych, które trzeba zrozumieć, aby zapewnić dzieciom skuteczną ochronę i z powodzeniem zapobiegać wykorzystywaniu. Chociaż badacze proponują różne ujęcia problemu wykorzystywania, powszechnie akceptuje się definicję sformułowaną przez Światową Organizację Zdrowia (1999), która opisuje wykorzystywanie seksualne dzieci jako:

„Włączanie dziecka w aktywność seksualną, której nie jest ono w stanie w pełni zrozumieć i udzielić na nią świadomej zgody lub do której nie jest dojrzałe rozwojowo i na którą nie może się zgodzić w ważny prawnie sposób, albo która jest niezgodna z normami prawnymi lub obyczajowymi danego społeczeństwa. Z wykorzystaniem seksualnym mamy do czynienia, gdy taka aktywność wystąpi między dzieckiem a dorosłym lub innym dzieckiem, jeśli te osoby ze względu na wiek bądź stopień rozwoju pozostają w relacji opieki, zależności lub władzy, a celem takiej aktywności jest zaspokojenie potrzeb innej osoby.”

- **Symptomy wykorzystania seksualnego dzieci**

Należy pamiętać, że początkowe konsekwencje doświadczane przez dzieci wykorzystywane seksualnie –w sferze zarówno fizycznej, jak i psychicznej – są równocześnie oznakami tej formy krzywdzenia, dlatego konieczna jest szczegółowa znajomość objawów wykorzystania seksualnego dzieci i wzmożona czujność, gdy się one pojawiają.

Oznaki wykorzystywania seksualnego dzieci są bardzo **zróznicowane** z czego wynika, że nie można mówić o zespole dziecka wykorzystywanego czy zbiorze objawów świadczących o wykorzystywaniu. Nie ma objawów, które pozwoliłyby jednoznacznie i z całkowitą pewnością rozpoznać przypadek wykorzystywania seksualnego dziecka. **Objawy w dużej mierze zależą od dziecka.** U niektórych dzieci pewne symptomy występują od samego początku, podczas gdy u innych mogą się one pojawić na późniejszym etapie życia, nawet długo po ustaniu wykorzystania. **Z tego powodu pracownicy powinni pamiętać, że brak objawów nie oznacza, iż dziecko nie padło ofiarą wykorzystywania.**

Należy jednak zwrócić uwagę (między innymi) na powtarzające się infekcje dróg moczowych, trudności w chodzeniu lub siedzeniu, poplamione lub podarte ubranie (bez wiarygodnego wyjaśnienia), skarżenie się dziecka na ból, stan zapalny lub swędzenie okolic intymnych, ból przy oddawaniu moczu, i urazy zewnętrznych narządów płciowych lub okolic odbytu.

- **Objawy wykorzystywania seksualnego dzieci występujące w sferze emocji i zachowania:**

Lp.	Typ konsekwencji	Objawy
1.	Problemy emocjonalne	Lęki i fobie, nieufność, depresja, wysoki poziom niepokoju, niska samoocena, poczucie winy, wstyd, stygmatyzacja, objawy stresu pourazowego, koszmary senne, nawracające sny, nadmierna czujność, nasilona reakcja lękowa, problem z akceptacją własnego ciała zachowania, autodestrukcyjne, myśli lub próby samobójcze.
2.	Problemy poznawcze	Problemy z koncentracją uwagi, słabe wyniki w nauce
3.	Problemy w relacjach	Niewielu przyjaciół, mniej czasu na zabawę z rówieśnikami, izolacja, deficyt umiejętności społecznych.
4.	Problemy funkcjonalne	Problem ze snem, zmiana nawyków związanych z jedzeniem, utrata kontroli nad zwieraczami: mimowolne moczenie się i zanieczyszczanie się kałem, dolegliwości somatyczne: bóle głowy lub brzucha, nadpobudliwość.

- **Zapobieganie wykorzystaniu seksualnym i niegodziwemu traktowaniu dzieci w celach seksualnych:**

Szkoła podejmuje niezbędne ustawiczne, wychowawcze i opiekuńcze środki zapobieżenia wszelkim formom wykorzystania seksualnego i niegodziwego traktowania dzieci w celach seksualnych oraz w celu ochrony dzieci. Profilaktyka dotycząca zapobieganiu wykorzystywaniu seksualnym wdrażana jest od najmłodszych grup, poprzez wyposażenie dzieci w wiedzę pozwalającą na rozpoznawanie sytuacji niegodziwych. Realizacja programów profilaktycznych dostosowana jest do wieku i rozwoju dzieci uczęszczających do Szkoły.

- **Działania pracownika w związku z podejrzeniem wykorzystywania seksualnego dziecka:**

- a. Zapewnij dziecko, że mu wierzysz** - Dziecko musi wiedzieć, że może liczyć na dorosłego, który mu wierzy i który udzieli mu pomocy. Osoba dorosła nie powinna osądzać tego, co mówi dziecko, ani oceniać jego wypowiedzi.
- b. Zachowaj spokój** - Jeśli Twój wyraz twarzy lub zachowanie zdradzą, że jesteś wstrząśnięty, rozgniewany, pełen odrazy czy wytrącony z równowagi, to dziecko może nie powiedzieć ci wszystkiego na temat wykorzystywania, a nawet odwołać to, co powiedziało wcześniej.
- c. Zadbaj o spokojne miejsce, w którym będziesz mógł porozmawiać z dzieckiem na osobności** - Zadbaj o to, by rozmowa z dzieckiem odbyła się na osobności. Wyjaśnij mu, że musisz powiedzieć o tym, co od niego usłyszałeś, osobom, które pomogą mu poradzić sobie z sytuacją. W każdym wypadku poinformuj dziecko, że konieczne jest poinformowanie o wykorzystaniu osób, które zapewnią mu bezpieczeństwo.
- d. Nie składaj obietnic, których nie możesz dotrzymać** - Jeśli złożysz dziecku obietnicę, której nie będziesz mógł dotrzymać, dziecko uzna, że jesteś kolejnym dorosłym, któremu nie można ufać. Chociaż nauczyciel nie ma kompetencji i możliwości, by ochronić dziecko przed krzywdzeniem, może być osobą, która udzieli mu wsparcia, wywierając długotrwały korzystny wpływ na jego życie.
- e. Nie osądzaj sprawcy ani tego, co zrobił** - Jeśli zaczniesz krytykować sprawcę, dziecko może się za nim wstawić i zacząć bronić człowieka, którego w wielu wypadkach kocha. Kiedy dziecko zaczyna bronić sprawcy, często odwołuje to, co wcześniej powiedziało i nie mówi nikomu, jeśli sytuacja wykorzystywania się powtarza.

- f. **Natychmiast powiadom Dyrektora** - Zgłoszenie podejrzenia wykorzystania seksualnego dziecka to Twój prawny obowiązek.
- g. **Zachowaj dyskrecję** - Zapewnij dziecku, że, zajmując się jego sprawą, zachowasz dyskrecję i że o jego sytuacji dowiedzą się tylko osoby, które mogą mu pomóc, a nie wszyscy w Szkole (nauczyciele lub inne dzieci). Dlatego bardzo ważna jest wiedza na temat tego, kogo i w jaki sposób należy powiadomić o sytuacji dziecka.
- h. **Powiedz dziecku, co się będzie działo** - Przekaż dziecku jak najwięcej informacji na temat tego, co się wydarzy po ujawnieniu wykorzystywania. Być może nie będziesz umiał odpowiedzieć na wszystkie pytania. Bądź szczery. Jeśli nie znasz odpowiedzi na zadane pytanie, powiedz o tym dziecku.
- i. **Nie prowadź dochodzenia** - Zostaw to specjalistom. Kiedy zgromadzisz informacje wystarczające do złożenia zawiadomienia o podejrzeniu wykorzystania seksualnego dziecka, nie zadawaj dziecku dalszych pytań. Zadawanie pytań może stwarzać problemy w późniejszym procesie dochodzenia policyjnego lub prokuratorskiego.
- j. **Zapewnij sobie wsparcie** - Informacje ujawnione przez dziecko mogą wywołać u Ciebie trudne emocje. Ważne, abyś nie musiał(a) radzić sobie z nimi sam(a). Pomocna może być rozmowa z psychologiem lub pedagogiem albo ze specjalistą z organizacji działającej w tym obszarze.
- k. Jeśli dziecko nie ujawniło wykorzystywania seksualnego wprost, ale jego wypowiedzi lub zachowania budzą niepokój, że przeżywa trudności lub problemy, nauczyciele powinni się starać:
 - ✓ Zapewnić dzieciom przestrzeń do rozmowy o tym, że dzieci i dorośli mają problemy oraz że warto wtedy zwracać się o pomoc.
 - ✓ Stworzyć okazję do indywidualnej rozmowy o sprawach, które mogą martwić dziecko.
 - ✓ Zamiast narzucać dziecku rozmowę, należy budować z nim relację i dawać mu przestrzeń, tak by wiedziało, że kiedy tylko będzie tego potrzebować, może powiedzieć o swoich problemach i poprosić o pomoc.
 - ✓ Uważnie obserwuj zmiany w funkcjonowaniu dziecka. Ważne, aby dyskretnie przyglądać się dziecku i obserwować potencjalne sygnały zagrożenia. Zalecana jest również komunikacja z innymi instytucjami mającymi kontakt z dzieckiem w celu wymiany informacji.

W przypadku podejrzenia, że dziecko jest wykorzystywane seksualnie, pracownik posiadający taką informację zobowiązany jest powiadomić Dyrektora, który powiadamia policję, prokuraturę.

2. Procedura interwencji w sytuacji krzywdzenia dziecka w szkole przez pracownika jednostki:

- Osoba podejrzewająca krzywdzenie dziecka przez pracownika w szkole zgłasza problem Dyrektorowi szkoły.
- Dyrektor szkoły zapoznaje się z okolicznościami zdarzenia, prowadzi rozmowę wyjaśniającą z pracownikiem szkoły podejrzanym o krzywdzenie, uczniem /w obecności pedagoga szkolnego/, jego rodzicami lub prawnymi opiekunami.
- Odsuwa pracownika od bezpośredniej pracy z dziećmi do czasu wyjaśnienia zdarzenia.
- Wszystkie czynności dokumentowane są protokołem, który składa się z wyjaśnień uczestników postępowania.
- W przypadku, gdy doszło do naruszenia praw lub dobra dziecka, Dyrektor ma 14 dni kalendarzowych na zawiadomienie o zdarzeniu rzecznika dyscyplinarnego. Termin ten liczy się od dnia powzięcia informacji o zdarzeniu.
- Zawiadomienie rzecznika dyscyplinarnego nie musi być pisemne, dozwolona jest także forma telefoniczna czy też elektroniczna. W treści takiego zawiadomienia warto szczegółowo opisać zdarzenie, na podstawie którego dyrektor wysnuł podejrzenie popełnienia przez nauczyciela przewinienia dyscyplinarnego.

3. Procedura interwencji w sytuacji krzywdzenia dziecka w szkole przez rówieśników:

- Osoba podejrzewająca krzywdzenie dziecka w szkole przez rówieśników lub krzywdzone dziecko zgłasza problem do wychowawcy klasy/ pedagoga szkolnego.
- Wychowawca wraz z pedagogiem powinien przeprowadzić rozmowę z osobą poszkodowaną oraz z dzieckiem/dziećmi oskarżonymi o krzywdzenie swojego kolegi, bądź koleżanki.
- Po przeprowadzeniu takich rozmów wychowawca wraz z pedagogiem powinien opracować plan pomocowy dziecku – ofierze i dziecku – sprawcy.

- W przypadku bardziej skomplikowanym pedagog szkolny powinien zgłosić problem do dyrektora szkoły.
- Dyrektor powołuje zespół wychowawczy, w skład którego wchodzi: wychowawca, pedagog, dyrektor szkoły oraz inni nauczyciele, pracownicy szkoły, którzy znają problem i mogą przyczynić się do jego rozwiązania.

4. Procedura postępowania wobec ucznia, który stał się ofiarą czynu karalnego:

- Jeżeli zachodzi potrzeba należy udzielić pierwszej pomocy przedmedycznej/ wezwać pogotowie.
- Niezwłocznie powiadomić o fakcie dyrektora szkoły/wicedyrektora.
- Powiadomić rodziców ucznia.
- Osoba będąca świadkiem zdarzenia powinna zabezpieczyć ewentualne dowody przestępstwa, (np. ostre przedmioty, przedmioty pochodzące z kradzieży).
- Niezwłoczne wezwanie policji w przypadku, kiedy istnieje konieczność profesjonalnego zabezpieczenia śladów przestępstwa, ustalenia okoliczności i ewentualnych świadków zdarzenia.

W przypadku znalezienia na terenie szkoły broni, materiałów wybuchowych, innych niebezpiecznych substancji lub przedmiotów, należy zapewnić bezpieczeństwo przebywającym na terenie szkoły osobom, uniemożliwić dostęp osób postronnych do tych przedmiotów i wezwać policję - tel. 997 lub 112.

5. Procedury ochrony dzieci przed treściami szkodliwymi i zagrożeniami w sieci Internet oraz utrwalonymi w innej formie

W przypadkach wystąpienia incydentu naruszenia bezpieczeństwa, zwłaszcza wobec naruszenia prawa, działania szkoły cechuje otwartość w działaniu, szybka identyfikacja problemu — określenie szkodliwych lub niezgodnych z prawem zachowań - i jego rozwiązywanie adekwatnie do poziomu zagrożenia, jakie wywołało w szkole. Dyrektor Szkoły oraz nauczyciele w swoich działaniach uwzględniają kontekst indywidualnych przypadków,

szkolne i środowiskowe tło oraz reagują adekwatnie do poziomu odpowiedzialności i winy ucznia.

W szkole stosuje się obligatoryjne działania interwencyjne w przypadku cyberprzemocy i stalkingu, będące następstwem wystąpienia zagrożenia:

- ✚ **działania wobec aktu/zdarzenia** - opis przypadku, ustalenie okoliczności zdarzenia, zabezpieczenie dowodów oraz monitoring po interwencyjny;
- ✚ **działania wobec uczestników zdarzenia** (ofiara - sprawca - świadek, rodzice);
- ✚ **działania wobec instytucji/organizacji/służb pomocowych i współpracujących** – Policji, wymiaru sprawiedliwości, służb społecznych.

Informacja o tym, że w szkole doszło do cyberprzemocy, może pochodzić z różnych źródeł. Osobą zgłaszającą fakt prześladowania może być **poszkodowany** uczeń, jego **rodzice** lub inni **uczniowie** – świadkowie zdarzenia, nauczyciele.

Dopuszcza się anonimowego zawiadomienia o aktach przemocy na terenie szkoły, w tym także faktu cyberprzemocy.

Sposób postępowania

- Osoba posiadająca wiedzę o zajściu powinna przekazać informację wychowawcy klasy, który informuje o fakcie pedagoga szkolnego i dyrektora.
- Pedagog szkolny i dyrektor wspólnie z wychowawcą powinni dokonać analizy zdarzenia i zaplanować dalsze postępowanie.
- Do zadań szkoły należy także ustalenie okoliczności zdarzenia i ewentualnych świadków.
- Nauczyciel informatyki w procedurze interwencyjnej, o ile to możliwe, zabezpiecza dowody i ustala tożsamość sprawcy cyberprzemocy.

Zabezpieczenie dowodów

1. Wszelkie dowody cyberprzemocy powinny zostać zabezpieczone i zarejestrowane. Należy zanotować datę i czas otrzymania materiału, treść wiadomości oraz, jeśli to możliwe, dane nadawcy (nazwę użytkownika, adres e-mail, numer telefonu komórkowego itp.) lub adres strony www, na której pojawiły się szkodliwe treści czy profil.
2. Zabezpieczenie dowodów nie tylko ułatwi dalsze postępowanie dostawcy usługi (odnalezienie sprawcy, usunięcie szkodliwych treści z serwisu), ale również stanowi materiał, z którym

powinny zapoznać się wszelkie zaangażowane w sprawę osoby: dyrektor, pedagog szkolny, rodzice, policja, jeśli doszło do złamania prawa.

3. Szkoła podejmuje działania mające na celu identyfikację sprawcy cyberprzemocy.
4. W sytuacji, kiedy ustalenie sprawcy nie jest możliwe, przy współudziale rodziców (opiekunów prawnych) należy skontaktować się z dostawcą usługi w celu usunięcia z Sieci kompromitujących lub krzywdzących materiałów.
5. W przypadku, gdy zostało złamane prawo, a tożsamości sprawcy nie udało się ustalić należy bezwzględnie skontaktować się z policją

a. Działania wobec sprawcy cyberprzemocy

- W przypadku, gdy sprawca cyberprzemocy jest znany i jest on uczniem szkoły, pedagog lub psycholog szkolny powinien podjąć następujące działania:
 - ✚ przeprowadzić rozmowę z uczniem, której celem jest ustalenie okoliczności zajścia, wspólnie zastanowić się nad jego przyczynami i poszukać rozwiązania sytuacji konfliktowej;
 - ✚ omówić z uczniem skutki jego postępowania i poinformować o konsekwencjach regulaminowych, które zostaną wobec niego zastosowane;
 - ✚ zobowiązać sprawcę do zaprzestania swojego działania i usunięcia z Sieci szkodliwych materiałów;
 - ✚ ustalić ze sprawcą sposób zadośćuczynienia wobec ofiary cyberprzemocy.
- 6. Jeśli w zdarzeniu brała udział większa grupa uczniów, należy rozmawiać z każdym z nich z osobna, zaczynając od lidera grupy.
- 7. Nie należy konfrontować sprawcy i ofiary cyberprzemocy.
- 8. Rodzice sprawcy zostają poinformowani o przebiegu zdarzenia i zapoznani ze zgromadzonym materiałem, a także z decyzją w sprawie dalszego postępowania i podjętych przez szkołę środków dyscyplinarnych wobec ich dziecka.
- 9. We współpracy z rodzicami można opracować projekt kontraktu dla dziecka, określającego zobowiązania ucznia, rodziców i przedstawiciela szkoły oraz konsekwencje nieprzestrzegania przyjętych wymagań i terminy realizacji zadań zawartych w umowie.
- 10. Wobec sprawcy cyberprzemocy szkoła stosuje kary zawarte w statucie szkoły.

b. Działania wobec ofiary cyberprzemocy

- Ofiara cyberprzemocy otrzymuje w szkole pomoc psychologiczno-pedagogiczną udzielaną przez pedagoga lub psychologa szkolnego.
- W strategii działań pomocowych uczeń- ofiara powinien otrzymać wsparcie psychiczne oraz poradę, jak ma się zachować, aby zapewnić sobie poczucie bezpieczeństwa i nie doprowadzić do eskalacji prześladowania.
- Po zakończeniu interwencji wychowawca wraz z osobą udzielającą pomocy monitorują sytuację ucznia sprawdzając, czy nie są wobec niego podejmowane dalsze działania przemocowe bądź odwetowe ze strony sprawcy.
- Rodzice dziecka będącego ofiarą cyberprzemocy zostają poinformowani o problemie, podjętych działaniach szkoły i w miarę potrzeb, otrzymują wsparcie i pomoc specjalistów.
- Opieką psychologiczno- pedagogiczną otacza szkoła świadków zdarzenia uczestniczących w ustalaniu przebiegu zajścia.
- Osoba, której uczeń zaufał informując o cyberprzemocy, ma obowiązek postępować tak, by swoim zachowaniem i działaniem nie narazić świadka zgłaszającego problem.
- Osoby uczestniczące w wyjaśnieniach zdarzenia (wychowawca, pedagog, dyrektor) zobowiązane są do sporządzenia notatki służbowej z rozmów ze sprawcą, poszkodowanym, ich rodzicami oraz świadkami zdarzenia.
- Jeśli zostały zabezpieczone dowody cyberprzemocy, należy je również włączyć do dokumentacji pedagogicznej (wydruki, opis, itp.).
- Jeśli rodzice sprawcy cyberprzemocy odmawiają współpracy lub nie stawiają się do szkoły, a uczeń nie zaniechał dotychczasowego postępowania, dyrektor szkoły powinien pisemnie powiadomić o zaistniałej sytuacji sąd rodzinny, szczególnie jeśli do szkoły napływają informacje o innych przejawach demoralizacji dziecka.
- W sytuacji, gdy szkoła wykorzysta wszystkie dostępne jej środki wychowawcze (rozmowa z rodzicami, konsekwencje regulaminowe wobec ucznia, spotkania z pedagogiem, itp.), a ich zastosowanie nie przynosi pożądanych rezultatów, dyrektor

powinien zwrócić się do sądu rodzinnego z zawiadomieniem o podjęcie odpowiednich środków wynikających z ustawy o postępowaniu w sprawach nieletnich.

- W przypadku szczególnie drastycznych aktów agresji z naruszeniem prawa, dyrektor szkoły zobowiązany jest zgłosić te fakty policji i do sądu rodzinnego.

c. Współpraca z Policją

W ramach ogólnej współpracy szkoły z policją mogą być organizowane:

- ✓ spotkania pedagogów szkolnych, nauczycieli, dyrektora szkoły z zaproszonymi specjalistami ds. nieletnich dotyczące zagrożeń cyberprzemocą w środowisku lokalnym.
- ✓ spotkania młodzieży szkolnej z udziałem policjantów m.in. na temat odpowiedzialności nieletnich za popełniane czyny karalne, na temat zasad bezpieczeństwa oraz sposobów unikania zagrożeń związanych z cyberprzemocą.
- ✓ wspólny udział (szkoły i policji) w lokalnych programach profilaktycznych, związanych z zapewnieniem bezpieczeństwa uczniom oraz zapobieganiem przemocy/cyberprzemocy i przestępczością nieletnich.

Ważne jest, aby działać kompleksowo, angażując zarówno uczniów, jak i rodziców, oraz współpracując z lokalnymi społecznościami w celu skutecznej prewencji i zarządzania sytuacją.

d. Zasady korzystania z urządzeń elektronicznych z dostępem do sieci Internet

Urządzenia elektroniczne należy używać zgodnie z zasadami określonymi w Statucie Szkoły, ponadto, należy pamiętać, że:

- Należy szanować prywatność innych – niedopuszczalne jest nagrywanie, fotografowanie czy udostępnianie informacji bez zgody zainteresowanych.
- Użytkownicy są odpowiedzialni za swoje działania online. Należy unikać publikowania, udostępniania lub rozpowszechniania nieodpowiednich treści.
- Należy przestrzegać zasad bezpieczeństwa online. Nie należy udostępniać prywatnych danych, hasła oraz innych informacji.

- Zakazuje się dostępu do, publikowania i rozpowszechniania treści pornograficznych, nielegalnych, obraźliwych, dyskryminujących lub w inny sposób naruszających zasady etyki i prawa.
- Zakazuje się wszelkich form cyberprzemocy, takich jak zastraszanie, szkalowanie czy atakowanie innych uczniów online.
- Szkoła zastrzega sobie prawo do monitorowania aktywności online uczniów w celu zapewnienia bezpieczeństwa i przestrzegania zasad

VII. Procedura „Niebieskiej Karty”

1. Dyrektor informuje rodziców/opiekunów prawnych o obowiązku Placówki zgłoszenia podejrzenia krzywdzenia dziecka do odpowiedniej instytucji (prokuratura/policja lub sąd rodzinny, ośrodek pomocy społecznej bądź przewodniczący zespołu interdyscyplinarnego – procedura „Niebieskie Karty” – w zależności od zdiagnozowanego typu krzywdzenia i skorelowanej z nim interwencji).
2. Pracownicy Placówki uczestniczą w realizacji procedury „Niebieskie Karty”, w tym uprawnieni są do samodzielnego jej wszczęcia.
3. Należy poinformować rodziców/opiekunów prawnych o tym, iż Dyrektor w związku z istnieniem uzasadnionego podejrzenia popełnienia przestępstwa podjął decyzję o złożeniu stosownego zawiadomienia odnośnym władzom lub wniosek o wgląd w sytuację rodziny do sądu rejonowego, wydziału rodzinnego i nieletnich, ośrodka pomocy społecznej lub o przesłaniu do przewodniczącego zespołu interdyscyplinarnego formularza określonego wzorem „Niebieska Karta – A”, w ramach czynności podejmowanych przez Placówkę, o których mowa w rozporządzeniu Rady Ministrów z dnia 6 września 2023 r.
w sprawie procedury „Niebieskiej Karty” oraz wzorów formularzy „Niebieska Karta”.
4. Dalszy tok postępowania leży w kompetencjach instytucji wskazanych w ustępie wyżej.

VIII. **Przepisy końcowe**

1. Standardy Ochrony Małoletnich wchodzi w życie z dniem ich ogłoszenia.
2. Ogłoszenie SOM następuje w sposób dostępny dla pracowników Placówki, dzieci i ich opiekunów, w szczególności poprzez wywieszenie w miejscu ogłoszeń dla pracowników lub poprzez przesłanie SOM drogą elektroniczną oraz poprzez wywieszenie w widocznym miejscu w siedzibie Placówki, również w wersji skróconej, przeznaczonej dla dzieci

IX. **Wykaz załączników**

1. **Załącznik nr 1** – Oświadczenie do celów weryfikacji osób w rejestrze sprawców przestępstw na tle seksualnym.
2. **Załącznik nr 2** – Oświadczenie o niekaralności i zobowiązaniu do przestrzegania podstawowych zasad ochrony małoletnich.
3. **Załącznik nr 3** – Oświadczenie pracownika o zapoznaniu się ze Standardami Ochrony Małoletnich.
4. **Załącznik nr 4** – Karta Interwencji.
5. **Załącznik nr 5** – Plan wsparcia
6. **Załącznik nr 6** – Rejestr zgłoszeń i propozycji zmian SOM
7. **Załącznik nr 7** – Anonimowa ankieta monitorująca Standardy Ochrony Małoletnich.

Załącznik nr 1

Jarząbkowo, dnia.....

.....
(pieczęć szkoły)



**OŚWIADCZENIE
DO CELÓW WERYFIKACJI OSÓB W REJESTRZE
SPRAWCÓW PRZESTĘPSTW NA TLE SEKSUALNYM**

Dane osobowe niezbędne do weryfikacji w Rejestrze Sprawców Przepęstw na Tle Seksualnym	
Numer PESEL	
Pierwsze imię	
Nazwisko	
Nazwisko rodowe	
Imię ojca	
Imię matki	
Data urodzenia	

Oświadczam, że ww. dane osobowe są aktualne. Przyjmuję do wiadomości, że jestem zobowiązany do poinformowania Dyrektora Placówki o zmianie danych osobowych. Jestem świadomy/a odpowiedzialności karnej za złożenie fałszywego oświadczenia.

.....
(data, czytelny podpis)

Oświadczam, iż zapoznałem/am się z informacją o przetwarzaniu danych osobowych.

.....
(data, czytelny podpis)

Załącznik nr 2

.....

Jarząbkowo, dnia.....

(pieczęć szkoły)



**OŚWIADCZENIE
O NIEKARALNOŚCI I ZOBOWIĄZANIU
DO PRZESTRZEGANIA PODSTAWOWYCH ZASAD OCHRONY MAŁOLETNICH**

Ja.....

(imię i nazwisko)

nr PESEL.....

oświadczam, że nie byłam/em skazana/y za przestępstwo przeciwko wolności seksualnej i obyczajności i przestępstwa z użyciem przemocy na szkodę małoletniego i nie toczy się przeciwko mnie żadne postępowanie karne ani dyscyplinarne w tym zakresie.

Ponadto oświadczam, że zapoznałam/-em się z zasadami ochrony małoletnich obowiązującymi w Szkole Podstawowej z oddziałami przedszkolnymi im. Jana Pawła II w Jarząbkowie i zobowiązuję się do ich przestrzegania.

Jestem świadomy/a odpowiedzialności karnej za złożenie fałszywego oświadczenia.

.....

(data, czytelny podpis)

Jarząbkowo, dnia.....

.....

(pieczęć szkoły)



**OŚWIADCZENIE
PRACOWNIKA O ZAPOZNANIU SIĘ ZE STANDARDAMI
OCHRONY MAŁOLETNICH**

Oświadczam, że ja niżej podpisany

.....

(imię i nazwisko oświadczającego)

zapoznałem się ze Standardami Ochrony Małoletnich przyjętych w Szkole Podstawowej z oddziałami przedszkolnymi im. Jana Pawła II w Jarząbkowie oraz zobowiązuje się do ich przestrzegania w szczególności do raportowania informacji na temat zdarzeń i działań niezgodnych z ich treścią.

.....

Podpis składającego oświadczenie

KARTA INTERWENCJI

KARTA INTERWENCJI		
Imię i nazwisko małoletniego		
Data sporządzenia karty interwencji		
Przyczyna interwencji (forma krzywdzenia)		
Osoba zawiadamiająca o podejrzeniu krzywdzenia (imię i nazwisko, stanowisko lub pokrewieństwo)		
Opis działań podjętych przez pedagoga/psychologa	Data i miejsce	Opis
Przeprowadzone rozmowy z opiekunami małoletniego	Data i miejsce	Opis

Forma podjętej interwencji (zakreślić właściwe lub wypisać podjęte działania)	<i>Np.</i> <ul style="list-style-type: none"> • zawiadomienie o podejrzeniu popełnienia przestępstwa, • wniosek o wgląd w sytuację małoletniego/rodziny, • inny rodzaj interwencji. Jaki? 	
Dane dotyczące interwencji (nazwa organu, do którego zgłoszono interwencję) i data interwencji		
Wyniki interwencji: działania organów / działania podjęte przez rodziców Jeżeli Placówka posiada stosowne informacje	Data i organ podjmujący interwencję	Opis
Uwagi i podsumowanie		

PLAN WSPARCIA

PLAN WSPARCIA	
Tytuł z jakiego opracowany został Plan wsparcia	
Data sporządzenia Planu wsparcia	
Imię i nazwisko małoletniego	
Imiona i nazwiska członków zespołu sporządzającego Plan wsparcia	
<p>Diagnoza sytuacji małoletniego po ujawnieniu krzywdzenia <i>np. charakterystyk doznanej krzywdy, analiza dostępnej dokumentacji, określenie czynników ryzyka doznanej krzywdy oraz czynników wsparcia małoletniego.</i></p>	
<p>Cel wsparcia małoletniego <i>np. zapewnienie specjalistycznego wsparcia dziecku/jego rodzinie, udzielanie systematycznej lub okresowej pomocy, np. psychologiczno-pedagogicznej, terapeutycznej, prawnej, wzmacnianie poczucia własnej wartości dziecka, wspieranie rodziców/opiekunów prawnych</i></p>	

dziecka w rozwiązywaniu problemów wychowawczych, wdrożenie działań mających przywrócić równowagę emocjonalną dziecku/jego rodzinie.

Zakres wsparcia udzielanego przez Placówkę i współpracy z podmiotami zewnętrznymi

np. pracownicy zgodnie z zakresem swoich obowiązków i uprawnień działają na rzecz wsparcia dziecka, współpracując, współpracując z rodzicami/opiekunami prawnymi dziecka.

Zakres, wymiar godzin, okres wsparcia udzielonego dziecku

Ważne! Zakres wsparcia wynika z indywidualnych potrzeb dziecka (rozwojowych, edukacyjnych oraz psychofizycznych), wymiar godzin i okres wsparcia uzależniony jest od doświadczanych przez dziecko skutków krzywdy.

Formy wsparcia krzywdzonego dziecka

np. konsultacje indywidualne; praca indywidualna z dzieckiem, pomoc prawna, indywidualne zajęcia terapeutyczne, warsztaty rozwojowe, lekcje wychowawcze, zajęcia grupowe.

Metody wsparcia krzywdzonego dziecka

np. bezpośrednia rozmowa z dzieckiem prowadzona przez wychowawcę, pedagoga, psychologa lub innego nauczyciela, warsztaty rozwojowe, zajęcia socjoterapeutyczne; zajęcia psychologiczno-pedagogiczne, pomoc medyczna dziecka, pomoc prawna, socjalna dziecku i jego rodzinie; analiza dokumentacji związanej z sytuacją dziecka; obserwacja dziecka.

Podpisy członków zespołu sporządzającego Plan wsparcia:

.....
.....
.....

Ocena funkcjonowania Planu wsparcia

Data sporządzenia oceny:.....

Podpisy osób sporządzających ocenę funkcjonowania Planu wsparcia:

.....
.....
.....

REJESTR ZGŁOSZEŃ I PROPONOWANYCH ZMIAN SOM

REJESTR ZGŁOSZEŃ I PROPONOWANYCH ZMIAN STANDARDÓW OCHRONY MAŁOLETNICH				
Lp.	Data zgłoszenia	Osoba zgłaszająca	Opis zgłoszenia/proponowanej zmiany	Status zgłoszenia/ proponowanej zmiany

**ANONIMOWA ANKIETA MONITORUJĄCA STANDARDY OCHRONY
MAŁOLETNICH (SOM)**

Pytanie	Tak	Nie
Czy znasz standardy ochrony małoletnich obowiązujące w Placówce, w której pracujesz?		
Czy znasz treść dokumentu Standardy Ochrony Małoletnich?		
Czy potrafisz rozpoznawać symptomy krzywdzenia dzieci?		
Czy wiesz, jak reagować na symptomy krzywdzenia dzieci?		
Czy znasz procedurę zgłaszania zdarzeń zagrażających dzieciom?		
Czy zdarzyło Ci się zaobserwować naruszenie zasad zawartych w Standardach Ochrony Małoletnich przez innego pracownika?		
Czy zgłosiłeś naruszenie zgodnie z procedurą?		
Czy naruszenie okazało się zasadne?		

Czy zgłaszałeś uwagi do obecnych Standardów?		
Czy uważasz, że SOM wymagają aktualizacji?		
Jeżeli tak to opisz jakiej:		
Czy masz jakieś inne uwagi?		
Jeżeli tak to je opisz:		